



# LENGUAJE INCLUYENTE



**Gobernación**  
Secretaría de Gobernación

**TFCA**  
TRIBUNAL FEDERAL DE  
CONCILIACIÓN Y ARBITRAJE

# OBJETIVO

---

**Promover el uso del lenguaje no sexista a través de claves para la comunicación incluyente en la gestión administrativa.**

**¿QUÉ CONOZCO?**

**¿QUÉ QUIERO?**

**¿QUÉ ESPERO?**



**I. El lenguaje y su función como representación de la realidad**

**II. Sexismo lingüístico**

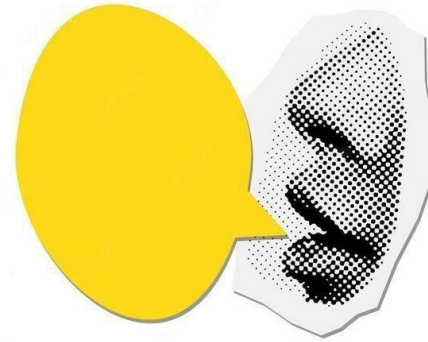
**III. Estrategias para un lenguaje incluyente**

**IV. Publicidad con equidad**

# **TEMARIO**



# SÓLO PALABRAS



# MI NOMBRE

1. Explique en breves palabras la historia de su nombre.
2. Completar las siguientes frases:

*Si mi nombre fuera un aroma, olería a...*

*Si mi nombre fuera un color, sería...*



¿SÓLO PALABRAS?

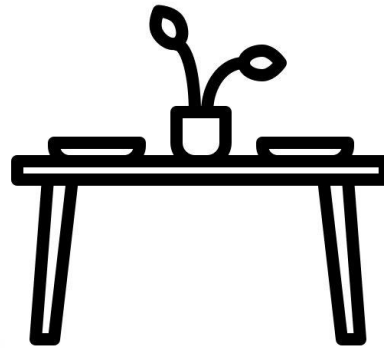


# COMPONENTES DEL SIGNO LINGÜÍSTICO

**SIGNIFICANTE**  
**M-E-S-A**

---

**significado**



**I.-Arbitrariedad/convencionalidad del signo.**

**II.-Al considerarse natural, influye fuertemente en la percepción de la realidad.**

*Postulados básicos de Ferdinand de Saussure, padre de la lingüística*



# EL LENGUAJE COMO REPRESENTACIÓN DE LA REALIDAD



# CONCEPTO DE LENGUAJE

*Es el medio de comunicación que utiliza signos orales y escritos, sonidos y gestos que poseen un significado que les hemos atribuido*



# EL LENGUAJE Y SU FUNCIÓN COMO REPRESENTACIÓN DE LA REALIDAD

**El lenguaje puede entenderse también como la capacidad humana que permite conformar el pensamiento.**



# SIRVE PARA TRANSMITIR:

- IDEAS
- SENTIMIENTOS
- MODOS DE PENSAR
- ESQUEMAS DE PERCEPCIÓN
- VALORACIÓN
- USOS Y COSTUMBRES

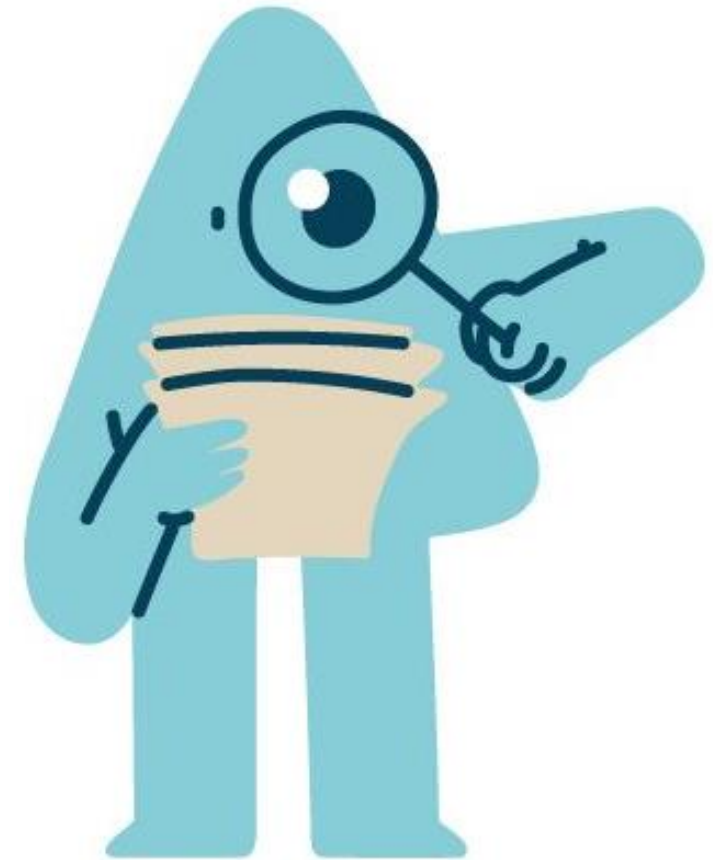




# & TAMBIÉN TRANSMITE

- ESTEREOTIPOS
- EPÍTETOS OFENSIVOS
- TRATO DESIGUAL ENTRE GRUPOS

*Así también, consolida las relaciones entre lengua, pensamiento y cultura.*



# ¿POR QUÉ REVISAR EL LENGUAJE?

---

**Promover el uso del lenguaje no sexista a través de claves para la comunicación incluyente en la gestión administrativa:**

- Las palabras **SÍ** importan.
- Las palabras moldean nuestras percepciones.
- El lenguaje se relaciona con el status quo.
- 

**Por normatividad:**

- Línea de acción 1.4.3 del PROIGUALDAD:
- Eliminar el lenguaje sexista y excluyente en la comunicación gubernamental escrita y cotidiana”.
- Líneas de acción 1.6 y 1.6.3 del PCI.

# SEXISMO LINGÜÍSTICO

**El sexismo es el conjunto de prácticas sociales que mantienen en situación de subordinación y explotación a un sexo, sobrevalorando positivamente al otro así como discriminación que se realiza cuando se construyen mensajes que discriminan, subordinan, desvalorizan o invisibilizan el papel de la mujer.**





**EL LENGUAJE POR SÍ MISMO NO  
ES SEXISTA.**

**EL USO QUE HACEMOS DEL  
LENGUAJE ES LO QUE LO HACE  
SEXISTA**



# ESTEREOTIPOS DEL LENGUAJE

*Se manifiestan en:*

- Refranes
- Insultos
- Proverbios
- Chistes
- Piropos
- Canciones



# REFRANES

*“Antes queda dispuesta una embarcación que una mujer que se dispone a salir”*

*“Al hombre de más saber, la mujer lo echa a perder.”*

*“Dios hizo el mundo y descansó; Dios hizo al hombre y descansó; y Dios hizo a la mujer y desde entonces no hay Dios que descanse.”*

*“De la mala mujer no te guíes, y de la buena no te fíes.”*





# **ESTRATEGIAS PARA UN LENGUAJE INCLUYENTE**

# MASCULINO GENÉRICO

*Cuando el género masculino representa al sexo masculino y al femenino se le denomina masculino genérico.*

*En la gramática clásica, las palabras del género masculino en plural pueden representar al sexo masculino sólo, al sexo femenino sólo y a ambos sexos.*

*Ejemplo: **CIUDADANOS***

## **EFFECTOS NEGATIVOS DEL MASCULINO GENÉRICO**

*El masculino genérico es uno de los fenómenos que más contribuye a la invisibilización de las mujeres y, por tanto, al sexismo lingüístico.*

*Se considera una forma de violencia contra la mujer, el eliminarla del discurso e invisibilizar su participación en cualquier ámbito de la vida cotidiana*

*El sexismo lingüístico hace parecer que el hombre es el actor de todos los hechos que se pretenden comunicar, que es el único referente y esto genera sobrevaloración para la identidad masculina.*



# ESTRATEGIA ELIMINACIÓN DEL MASCULINO GENÉRICO

*Para eliminar el masculino genérico podemos recurrir a la definición de la integración de un grupo humano*

<b>USO SEXISTA DEL LENGUAJE</b>	<b>ESTRATEGIA</b>	<b>USO NO SEXISTA DEL LENGUAJE</b>
<i>Los nómadas se trasladaban con sus enseres, mujeres, ancianos y niños de un lugar a otro.</i>	<i>Definir la integración de un grupo humano</i>	<i>Los grupos nómadas se trasladaban con sus enseres de un lugar a otro.</i>

# ABUSO DEL SUSTANTIVO “HOMBRE”

*El uso sistemático del sustantivo “hombre” para referirse a los dos sexos no consigue representarles, pues además de crear constantes ambigüedades y confusiones en los mensajes invisibiliza a las mujeres.*

## Estrategias

- **Sustantivos colectivos incluyentes**
- **Pronombres (sustantivos)**
- **Omisión de artículos**

# SUSTANTIVOS COLECTIVOS INCLUYENTES

## ESTRATEGIA:

*Son las palabras que independientemente del género gramatical designan a ambos sexos, sin perjuicio ni omisión de ninguno de los dos sexos*

REDACCIÓN EXCLUYENTE	ALTERNATIVA INCLUYENTE
<i>Los niños</i>	<i>La niñez</i>
<i>Los habitantes</i>	<i>La población</i>
<i>Los ciudadanos</i>	<i>La ciudadanía</i>
<i>Los hijos</i>	<i>La descendencia</i>
<i>Los trabajadores</i>	<i>El personal</i>
<i>Los profesores</i>	<i>El personal docente / El profesorado</i>
<i>Los votantes</i>	<i>El electorado</i>
<i>Los jóvenes</i>	<i>La juventud</i>
<i>Los hombres</i>	<i>La humanidad</i>
<i>Los universitarios</i>	<i>La comunidad universitaria</i>

## **ESTRATEGIA:**

# **USO DE PRONOMBRES**

*El pronombre es la palabra que sustituye al nombre, su utilización se considera una herramienta útil para eliminar las expresiones sexistas. Hay algunos pronombres indefinidos que tienen una sola forma para referirse al masculino y al femenino y que resultan ideales cuando queremos redactar mensajes en los que se alude a una persona con independencia de su sexo, especialmente cuando son mensajes abiertos o masivos, es decir, cuando no conocemos al destinatario*

<b>USO SEXISTA DEL LENGUAJE</b>	<b>ESTRATEGIA</b>	<b>USO NO SEXISTA DEL LENGUAJE</b>
<i>Los alumnos que tengan dudas sobre la materia deberán acudir a las tutorías.</i>	<i>Pronombres (sustantivos)</i>	<i>Cualquiera que tenga dudas sobre la materia deberá acudir a las tutorías</i>

**ESTRATEGIA:**

# OMISIÓN DE ARTÍCULOS

*Los sustantivos de una sola terminación para ambos géneros necesitan del artículo para diferenciar el sexo del referente, como ocurre con **adquiriente, denunciante, contribuyente, docente, titular, progenitores, joven, profesional, entre otros**. En estos casos, cuando es posible omitir el artículo, se consigue englobar sin problemas tanto a las mujeres como a los hombres.*

<b>USO SEXISTA DEL LENGUAJE</b>	<b>ESTRATEGIA</b>	<b>USO NO SEXISTA DEL LENGUAJE</b>
<i>Podrán optar al concurso los profesionistas con experiencia.</i>	<i>Omisión del artículo</i>	<i>Podrán optar al concurso profesionistas con experiencia.</i>

# FORMAS NO PERSONALES DE LOS VERBOS

## ESTRATEGIA:

*Al momento de hablar o redactar algún documento es posible utilizar el infinitivo y el gerundio, pues permiten evitar el uso de algunas palabras que se identifican por lo general con los hombres (diplomáticos, políticos, trabajadores, entre otros) a los que recurrimos por la costumbre. Aunque, esta redacción es informal.*

USO SEXISTA DEL LENGUAJE	ESTRATEGIA	USO NO SEXISTA DEL LENGUAJE
<i>Si los diplomáticos tuviéramos más competencias, mejoraría la gestión.</i>	<i>Gerundio</i>	<i>Teniendo más competencias, mejoraría la gestión diplomática.</i>
<i>Es necesario que el usuario preste más atención.</i>	<i>Infinitivo</i>	<i>Es necesario prestar más atención.</i>



# PERÍFRASIS

*Son construcciones lingüísticas que expresan una idea "dando un rodeo". Se trata de una frase que intenta eludir directamente al sujeto del discurso. Sin olvidar que la principal intención es reducir al mínimo el uso del masculino como genérico*



**ESTRATEGIA:**

# PERÍFRASIS

<b>USO SEXISTA DEL LENGUAJE</b>	<b>ESTRATEGIA</b>	<b>USO NO SEXISTA DEL LENGUAJE</b>
<i>Sólo podrán tomar parte en el concurso licenciados en Derecho.</i>	<i>Perífrasis</i>	<i>Sólo podrán tomar parte en el concurso personas licenciadas en Derecho.</i>
<i>Los mexicanos tienen derecho a la educación gratuita.</i>	<i>Perífrasis</i>	<i>La población mexicana tiene derecho a recibir educación gratuita.</i>

# ALTERNATIVAS GRÁFICAS USO DE LA BARRA O PARÉNTESIS

*El uso de la barra o del paréntesis como una herramienta incluyente, es aconsejable en formatos oficiales de pagos, formularios de información, comunicados generales, contratos y cualquier trámite estandarizado oficial.*

<b>USO SEXISTA DEL LENGUAJE</b>	<b>ESTRATEGIA</b>	<b>USO NO SEXISTA DEL LENGUAJE</b>
<i>Impreso para el cliente</i>	<i>Barras</i>	<i>Impreso para el / la cliente /a</i>
<i>Queda obligado a dejar la vía publica en las debidas condiciones</i>	<i>Paréntesis</i>	<i>Queda obligada (o) a dejarla vía publica en las debidas condiciones</i>

# DESDOBLAMIENTO

*Repetición del sujeto o la utilización de los dos géneros gramaticales. Sobre todo en situaciones donde se quiera resaltar la participación femenina. La mayor desventaja es que produce cansancio en la lectura si se repite con frecuencia. Se utiliza en primer lugar el término en femenino, para visibilizar el papel de la mujer. No debe abusarse de tal procedimiento.*



# TRATAMIENTOS DE CORTESÍA

*En el lenguaje administrativo aparecen con frecuencia las formas de tratamiento y cortesía formuladas en masculino. En algunos casos, se observa un tratamiento lingüístico distinto en el caso de hombres y mujeres que no está justificado por razones gramaticales o economía lingüística.*

*El tratamiento dado a los dos sexos debe ser simétrico, por lo que no debe utilizarse "mujer" como sinónimo de esposa, ya que "hombre" no lo es de esposo. La mujer no debe presentarse con un papel secundario o subordinado, deben evitarse los tratamientos de señorita, esposa de, o señora de, que inciden en su estado de dependencia con respecto al varón. Utilizar en impresos y formularios nombre y apellido seguido, si es necesario, de doña/don o señora/señor*



# OTRAS FORMAS DE USO DEL LENGUAJE SEXISTA DUALES APARENTES

*I.- Asistenta: Empleada de la limpieza*

*II.- Asistente: Persona que está al servicio de alguien para darle apoyo.*





# SALTO SEMÁNTICO

*Consiste en que un vocablo con apariencia de masculino genérico revela más adelante que su valor era específico (sólo incluía a varones), lo cual genera problemas de concordancia o de subordinación.*

*Excluye a las mujeres de una realidad social o al menos las coloca en un lugar subordinado, lo que no ocurriría si el orden de aparición discursiva fuera el contrario (primero femenino, luego masculino).*

- A este curso los estudiantes llegan muy bien preparados. Y las estudiantes también (masculino genérico / femenino).*
- A este curso las estudiantes llegan muy bien preparadas. Y los estudiantes también (femenino / masculino NO genérico).*



# EJERCICIOS DE MEMORIA



*¿De cuántas estrategias para el uso de lenguaje incluyente te acuerdas?*

## **NO USAR:**

- *Duales aparentes.*
- *Saltos semánticos.*
- *Tratamientos de cortesía diferenciados.*

- *Sustantivos colectivos incluyentes.*
- *Pronombres indefinidos.*
- *Omisión de artículos.*
- *Formas no personales de los verbos (gerundio/infinitivo).*
- *Perífrasis.*
- *Alternativas gráficas (barra/paréntesis).*
- *Desdoblamiento.*

# EJERCICIOS



# PUBLICIDAD CON EQUIDAD



# ¿CÓMO PRESENTAR IMÁGENES SIN SEXISMO O DISCRIMINACIÓN?

- No mostrar conceptos de lo femenino y masculino como opuestos.
- No mostrar imágenes de hombres en superioridad de cualquier tipo, ni imágenes revanchistas.
- No reproducir violencia de ningún tipo contra mujeres, hombres, , en ninguna situación.

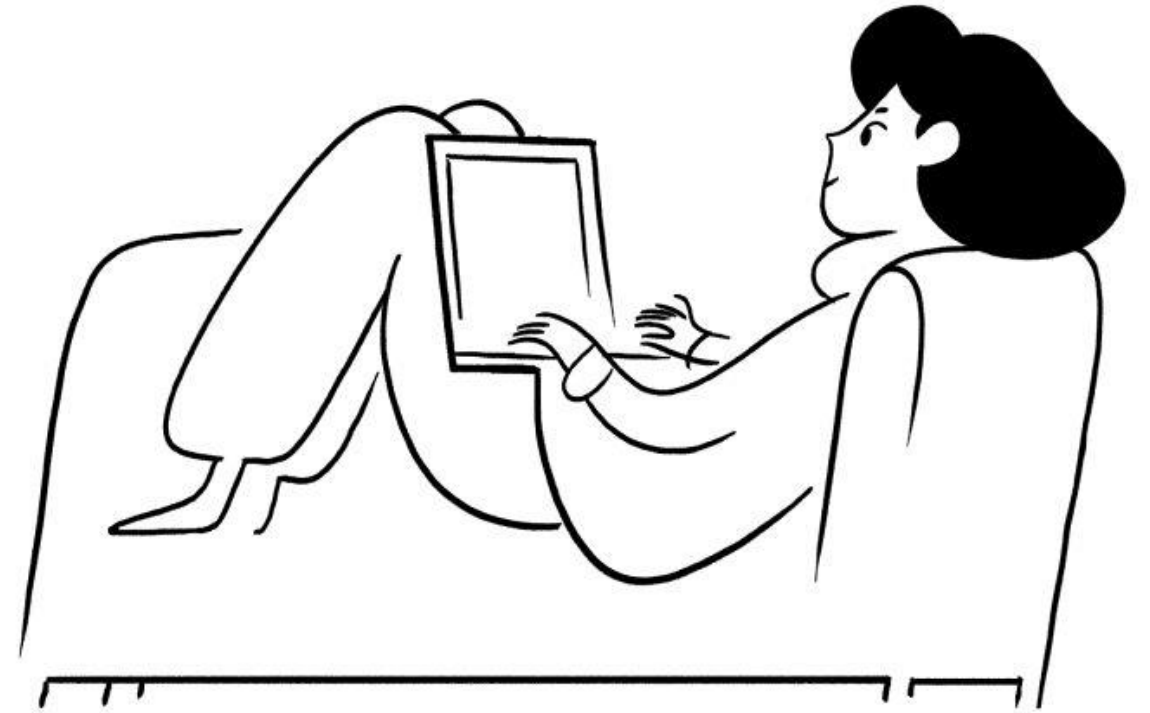
*Evitar imágenes de hombres mostrando superioridad de cualquier tipo, o imágenes revanchistas: no se trata de colocar a las mujeres sobre los hombres, sino de representarles como personas igualmente capaces y dignas.*

*Suprimir cualquier forma de violencia contra las mujeres , hombres, niñas y niños (verbal, psicológica, económica y sexual, implícita o explícitamente).*



# USO PUBLICITARIO DEL ARROBA

- *Al interior de los textos no debe utilizarse la arroba (@) para nombrar ambos sexos.*
- *No es un signo lingüístico, no tiene sonido y es imposible su lectura.*
- *Es permitido su uso con fines publicitarios o mensajes informales.*





# GRACIAS



**Gobernación**  
Secretaría de Gobernación

**TFCA**  
TRIBUNAL FEDERAL DE  
CONCILIACIÓN Y ARBITRAJE